

事業所一覧

本社

〒530-0004 大阪市北区堂島浜1-4-16 アクア堂島西館18階
Tel (06) 6346-5221 (代表) Fax (06) 6346-5330 (代表)

■ 東京事務所

〒100-0005 東京都千代田区丸の内3-3-1 新東京ビル2階
Tel (03) 6478-5501 Fax (03) 6478-5504

■ 環境リサイクル部 西日本営業所

〒759-0208 山口県宇部市西宇部南4-8-10
Tel (0836) 45-3456 Fax (0836) 45-3457

山口事業所

〒756-0817 山口県山陽小野田市大字小野田6289-18
Tel (0836) 83-6171 (代表) Fax (0836) 83-1641 (代表)

■ 営業部 販売一課・二課

Tel (0836) 83-5485 Fax (0836) 83-5486

■ 営業部 販売三課

〒530-0004 大阪市北区堂島浜1-4-16 アクア堂島西館18階
Tel (06) 6346-2912 Fax (06) 6346-5210

関東事業所

〒300-4111 茨城県土浦市大畑580
Tel (029) 862-5111 (代表) Fax (029) 862-5115 (代表)

■ 営業部 販売受渡課

Tel (029) 862-5531 Fax (029) 862-5115

KYOEI STEEL

枚方事業所

〒573-0004 大阪府枚方市中宮大池3-1-1
Tel (072) 849-3224 (代表) Fax (072) 849-3218 (代表)

■ 営業部 販売課

Tel (072) 849-3222 Fax (072) 849-3339

名古屋事業所

〒490-1443 愛知県海部郡飛島村大字新政成末之切809-1
Tel (0567) 55-1088 (代表) Fax (0567) 55-2380 (代表)

■ 営業部 販売一課

Tel (0567) 55-1087 Fax (0567) 55-1097

■ 営業部 販売二課 (東京営業所)

〒100-0005 東京都千代田区丸の内3-3-1 新東京ビル2階
Tel (03) 6478-5503 Fax (03) 6478-5504

■ 営業部 販売三課 (大阪営業所)

〒530-0004 大阪市北区堂島浜1-4-16 アクア堂島西館18階
Tel (06) 6346-5225 Fax (06) 6346-5210

CORPORATE DATA

(2024年3月31日 現在)



このリーフレットは、環境にやさしい
植物油系インキを使用しています。

✠ 共英製鋼株式会社

会社の概要

商号 共英製鋼株式会社 (KYOEI STEEL LTD.)

本社所在地 大阪市北区堂島浜一丁目4番16号

設立年月日 1947年8月21日

資本金 185億16百万円 (2023年3月31日現在)

上場市場 東京証券取引所 プライム市場 (証券コード: 5440)

主要な事業 (1) 鋼片、各種鋼材、鉄鋼製品の製造・加工・販売

(2) 一般・産業廃棄物、医療系廃棄物の収集・運搬・処分業および自動車リサイクル事業ならびに廃棄物再生資源化事業

(3) 鉄筋・ネジ節鉄筋加工と組立工事

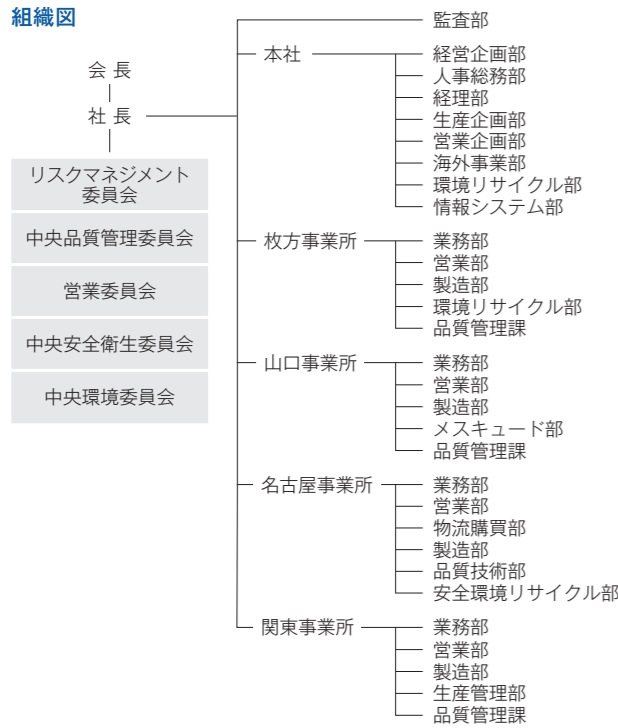
(4) 鉄鋼製造プラントの設計および鉄鋼製造技術の販売

URL <https://www.kyoeisteel.co.jp/>

連結従業員数 3,972名 (2023年3月31日現在)

注) 従業員数は就業員数であり、当社グループ外への出向者、嘱託社員、臨時社員は含んでおりません。

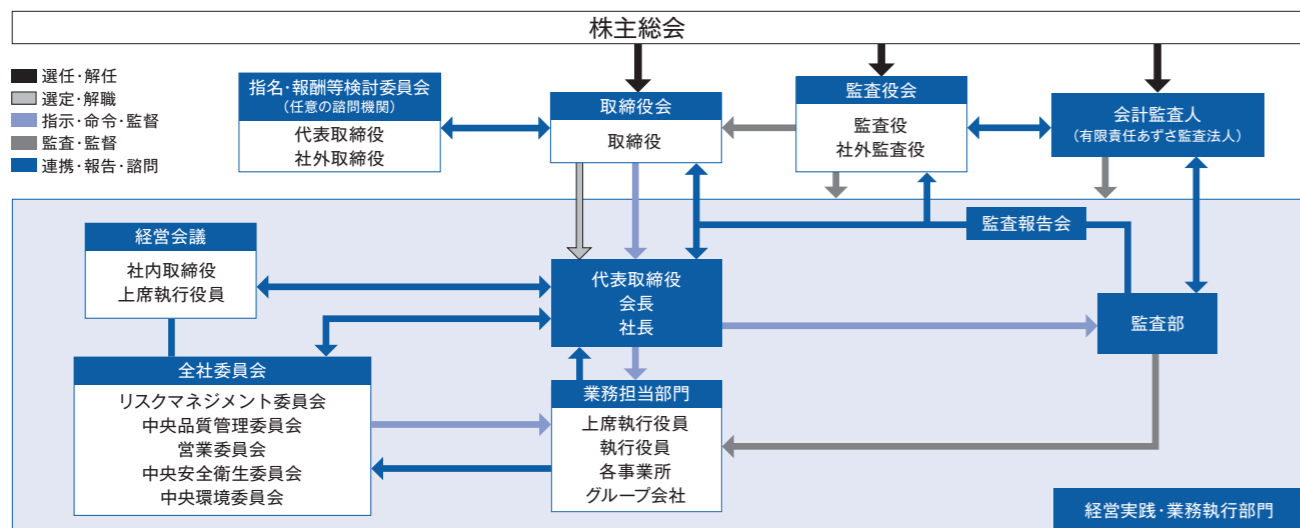
組織図



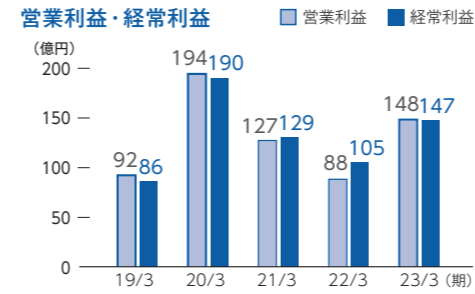
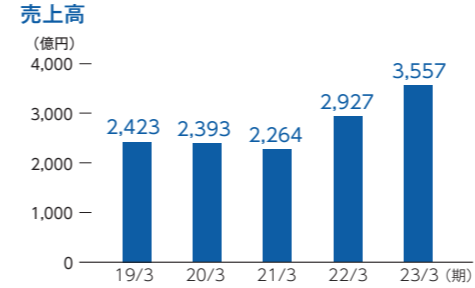
役員

| 役職 | 氏名 | 役職 | 氏名 |
|-------------|--------|---------------|-------|
| 代表取締役会長 | 高島 秀一郎 | 首席執行役員 | 白石 愛明 |
| 代表取締役社長 | 廣富 靖以 | 〃 | 橋本 公宣 |
| 取締役・副社長執行役員 | 坂本 尚吾 | 〃 | 川上 浩生 |
| 取締役・常務執行役員 | 国丸 洋 | 〃 | 松本 哲哉 |
| 〃 | 北田 正宏 | 〃 | 西村 周 |
| 〃 | 川井 健司 | 〃 | 林 進 |
| 取締役・上席執行役員 | 横山 政美 | 〃 | 岩佐 博之 |
| 社外取締役 | 山尾 哲也 | 執行役員 | 中谷 進亮 |
| 〃 | 川邊 辰也 | 〃 | 宮村 明央 |
| 〃 | 山本 竹彦 | 〃 | 米村 泰宏 |
| 〃 | 船戸 貴美子 | 〃 | 藤岡 進一 |
| 常勤監査役 | 前田 豊治 | 〃 | 上道 雅丈 |
| 監査役 | 市原 修二 | 〃 | 沢村 真人 |
| 社外監査役 | 介川 康弘 | 〃 | 増田 晶紀 |
| 〃 | 宗岡 徹 | 〃 | 丸山 静一 |
| | | 〃 | 大北 剛 |
| | | 顧問・ファウンダー名譽会長 | 高島 成光 |

コーポレート・ガバナンス体制図



財務ハイライト (連結)



注) 記載金額は単位未満を四捨五入して表示しております。

| | 第75期 2019年3月期 | 第76期 2020年3月期 | 第77期 2021年3月期 | 第78期 2022年3月期 | 第79期 2023年3月期 |
|-----------------|------------------|------------------|------------------|------------------|------------------|
| 親会社株主に帰属する当期純利益 | 65 | 80 | 88 | 63 | 131 |
| 総資産 | 2,616 | 2,691 | 2,823 | 3,142 | 3,377 |
| 純資産 | 1,538 | 1,580 | 1,646 | 1,757 | 1,902 |
| 自己資本比率 | 54.8% | 54.9% | 54.7% | 51.9% | 53.2% |
| 売上高経常利益率 (ROS) | 3.6% | 7.9% | 5.7% | 3.6% | 4.1% |
| 株主資本利益率 (ROE) | 4.6% | 5.5% | 5.8% | 4.0% | 7.7% |

沿革

当社は1939年大阪市城東区において鍛工業を目的として設立した共英鍛工所を母体として、1947年8月に前身の共栄製鉄(株)を創業、翌年9月に共英製鋼(株)に社名変更し、現在に至っております。

| | | | |
|----------|--|----------|--|
| 1947年 8月 | 共栄製鉄(株) (資本金18万円)を創立 (1947年12月に伸鉄業に転換) | 1991年10月 | 和歌山事業所の営業権をキョウエイ製鉄(株)へ譲渡 |
| 1948年 9月 | 共英製鋼(株)に社名変更 (資本金300万円) | 1992年12月 | 米国 フロリダ州にあるフロリダスチール社 (後にアメリスチール社と改称) の経営権を取得 |
| 1956年11月 | 共英伸鉄(株) (1963年12月共英特殊鋼(株)に社名変更) を設立し、平鋼の生産を開始 | 1994年 1月 | ベトナムでの棒鋼・線材の製造拠点として、バリア・ブンタウ省にピナ・キョウエイ・スチール社を設立 |
| 1962年 2月 | 当社初の電炉工場として佃工場を新設 | 1994年 3月 | 関東スチール(株) (現関東事業所) を設立、茨城県新治郡新治村 (現土浦市) にある相場製鋼(株)新治工場の製造設備を承継して事業開始 |
| 1963年 2月 | 当社佃工場を共英製鉄(株)として分離 | 1996年 1月 | ベトナム ハイフォン市にピナ・ジャパン・エンジニアリング社を設立 (鋳物工場) |
| 1966年 3月 | 共英特殊鋼(株)を吸収合併し、当社放出工場とする (1989年3月閉鎖) | 1999年 9月 | アメリスチール社の経営権を譲渡 |
| 1967年 3月 | 線材メーカーから小形棒鋼を主体とする条鋼メーカーに転換 | 2002年 3月 | 中山鋼業(株)に出資して合同製鐵(株)と並列で筆頭株主となる |
| 1968年10月 | 海外での製鋼・圧延技術指導を目的に海外事業部を発足 | 2004年 2月 | 山口県小野田市 (現山陽小野田市) に共英リサイクル(株)を設立 |
| 1971年10月 | 大阪府枚方市に枚方電炉工場を新設 | 2005年 3月 | 山口事業所加工品事業を新設分割して共英加工販売(株)を設立 |
| 1972年10月 | 大阪府枚方市に圧延工場を新設し、製鋼圧延一貫体制確立 (現枚方事業所) | 2006年12月 | 資本金を170億48百万円に増資、東証一部・大証一部に上場 |
| 1972年11月 | 山口県小野田市 (現山陽小野田市) に山口共英工業(株) (現山口事業所) を設立 | 2007年 1月 | 資本金を185億16百万円に増資 |
| | 熊本県宇土市に熊本共英工業(株) (現大阪製鐵(株)西日本熊本工場) を設立 | 2011年 9月 | ベトナム ニンビン省にキョウエイ・スチール・ベトナム社を設立 |
| 1973年 1月 | 米国 ニューヨーク州にオーバンスチール社を設立 | 2014年 3月 | 大阪府堺市に(株)環リサイクルセンター (現共英マテリアル(株)) を設立 |
| 1979年 1月 | オーバンスチール社の経営権を譲渡 | 2015年 7月 | ベトナムのピナ・キョウエイ・スチール社に製鋼工場・第2圧延工場を増設 |
| 1979年 4月 | 熊本共英工業(株) (現大阪製鐵(株)西日本熊本工場) の経営権を譲渡 | 2016年 3月 | 枚方事業所大阪工場の操業を停止・同工場を閉鎖 |
| 1982年 4月 | 住友金属工業(株) (現日本製鉄(株)) と資本提携を結び、1億円に増資 | 2016年12月 | 米国 テキサス州にあるBD Vinton LLCの全持分を取得し、連結子会社化 (ピントン・スチール社と改称) |
| 1984年 2月 | 中部地区での拠点拡充のため、第一製鋼(株) (現名古屋事業所) の経営権を取得 | 2018年 1月 | ベトナム南部における物流拠点としてバリア・ブンタウ省にチー・バイ・インターナショナル・ポートを開港 |
| 1988年10月 | 和歌山共英製鋼(株) (現日鉄スチール(株)) を設立し、ジュニアH形鋼分野に進出 | 2018年 2月 | 大阪府河内長野市にある(株)吉年を事業譲受により子会社化 |
| 1990年 4月 | 当社、共英製鉄(株)、山口共英工業(株)、第一製鋼(株)および和歌山共英製鋼(株)の共英グループ5社合併。大阪事業所、山口事業所、名古屋事業所、和歌山事業所と改組。 | 2018年 5月 | ベトナム フンエン省にあるベトナム・イタリー・スチール社を連結子会社化 |
| 1991年 2月 | 資本金を102億円に増資 | 2020年 3月 | カナダ アルバータ州にあるアルタ・スチール社の全株式を取得し、連結子会社化 |
| 1991年 7月 | キョウエイ製鐵(株) (現日鉄スチール(株)) を設立 | 2021年 4月 | (株)共英メソナを共英産業(株)の子会社とする経営統合を実施 |
| | | 2024年 3月 | 関東スチール(株)と経営統合し、当社関東事業所とする |